

Stap 6 : Een verkoop product maken en declaraties
Klaar maken voor uitprinten voor een etiket.

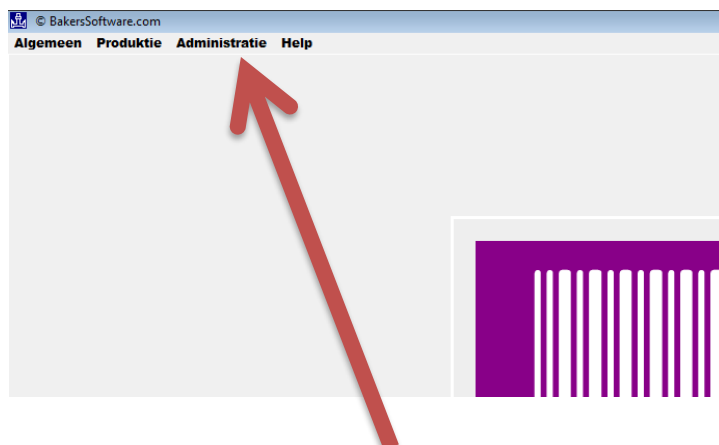
Zojuist heeft u stap 5 gehad het invoeren van een receptuur.

In stap 6 (dit document) vertellen wij weer op een korte manier hoe u een Verkoop product invoert naar aanleiding van een eerder ingevoerd eindproduct. We vertellen hoe u de winkelprijzen invoert en de verdere informatie voor het etiket (vrijetekst) bij het product neerzet met eventuele bijvoeging en hoe u daar weer een declaratie uit krijgt

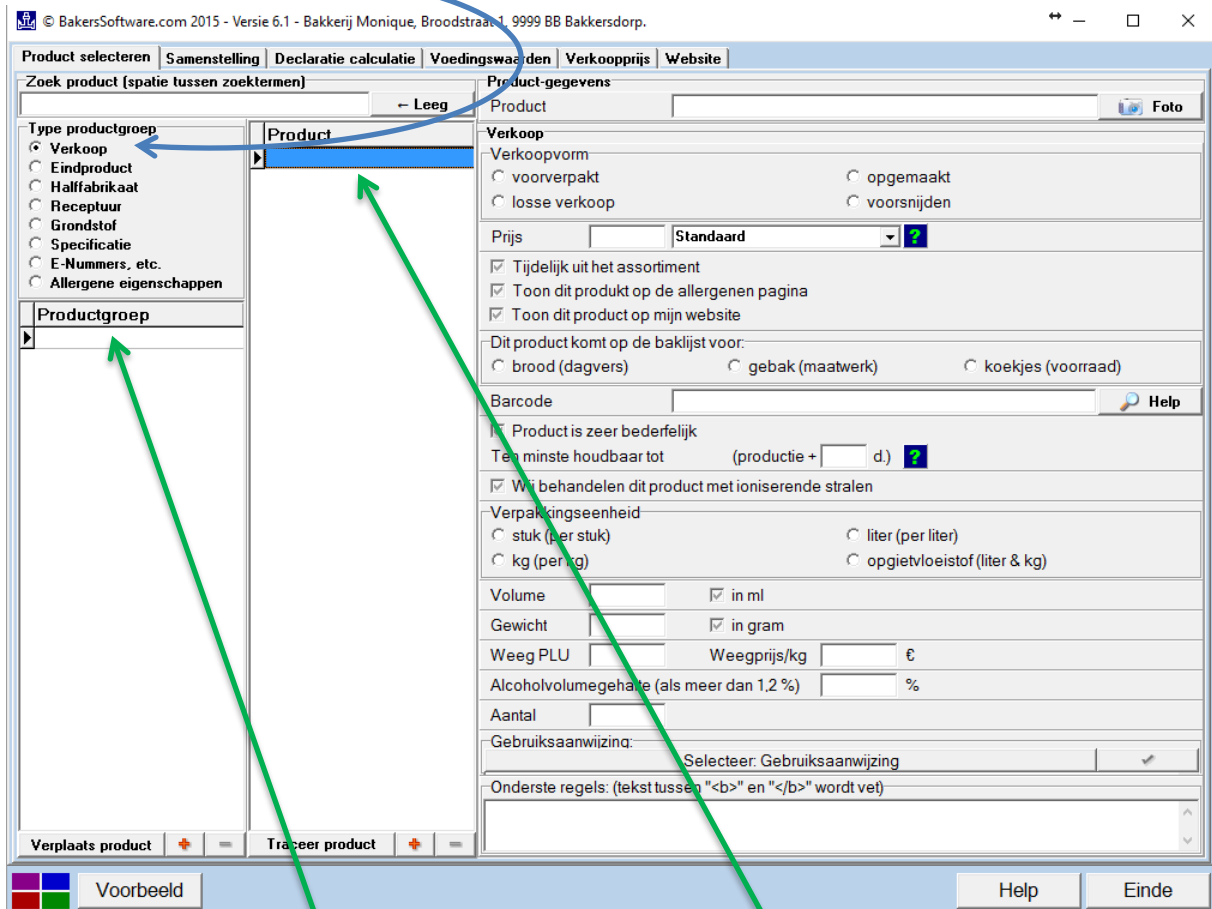
U start de software weer op door dubbel te klikken op het icoon op uw bureaublad. U krijgt dan weer het vierblokken scherm te zien



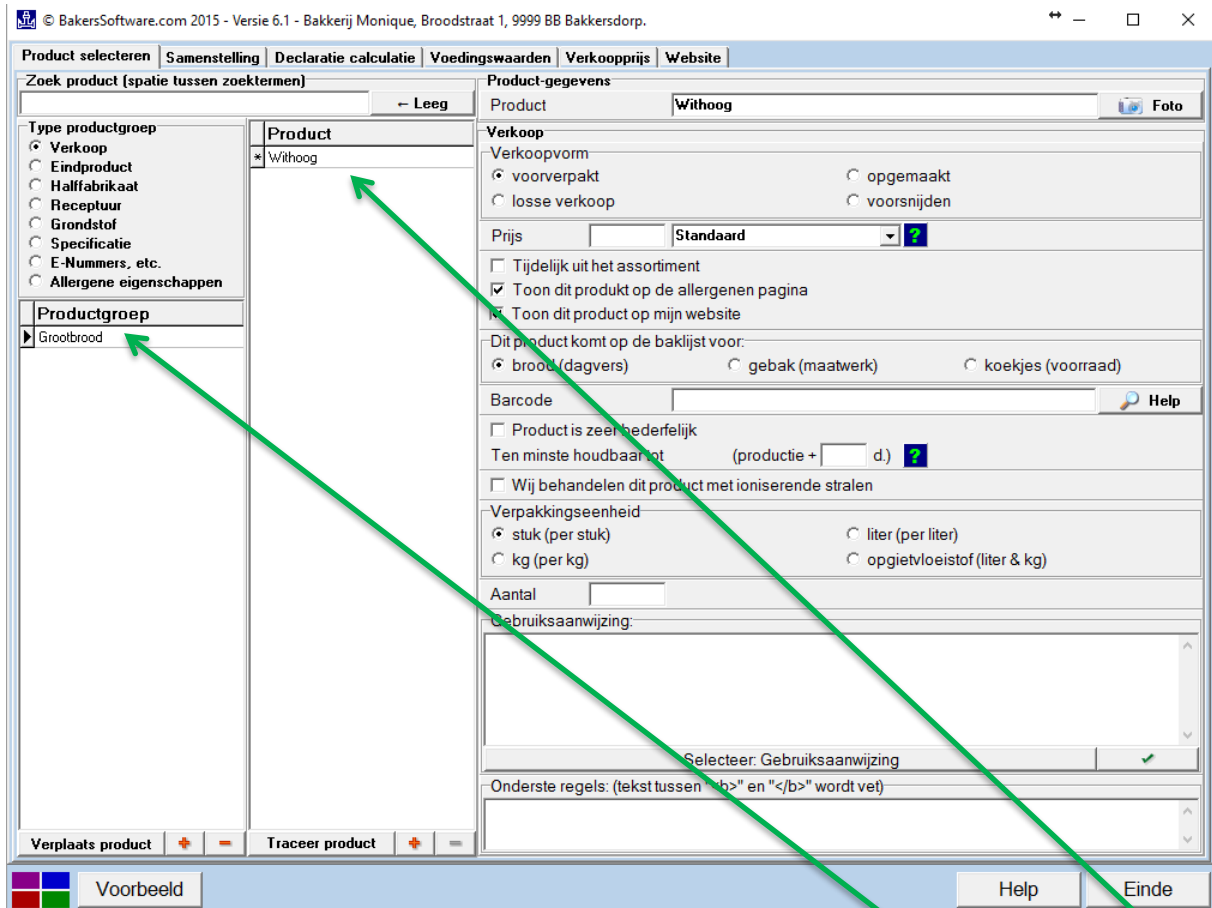
U gaat nu met de muis naar de linker bovenkant (snel-start menu):



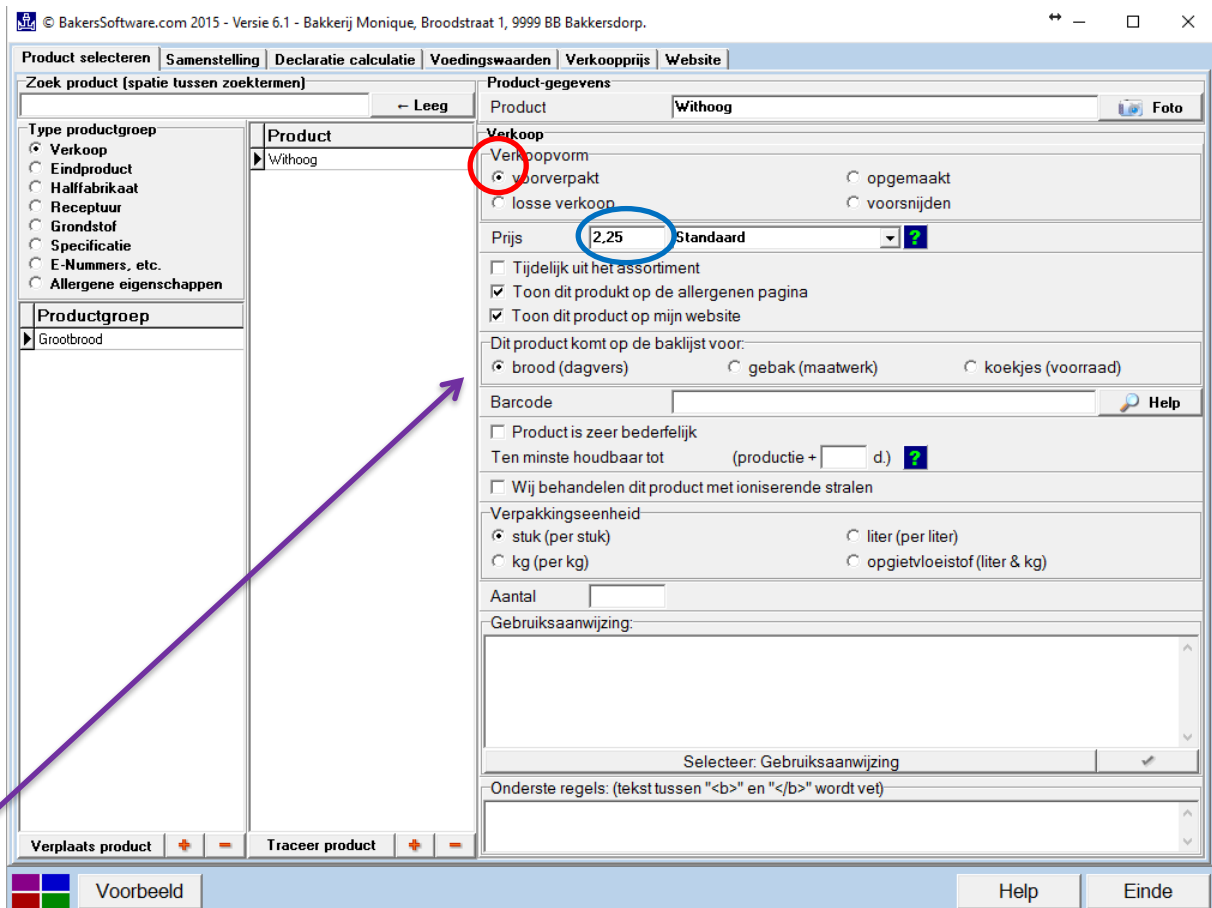
U gaat weer naar het snel-start menu, optie **administratie, productinformatie** en links bovenin op **Verkoop**.



Vervolgens klikt u op het **plusje** links onderin beeld om een productgroep aan te maken we beginnen hier met de groep **Grootbrood** (let op u krijgt hier een waarschuwing dat u een nieuwe productgroep aan maakt). u typt vervolgens in de nieuwe regel de groepsnaam Grootbrood in. Vervolgens klikt u in de kolom **product** onderaan op de **plus** en typt u de tekst **Wit hoog** in . U heeft nu een product toegevoegd.



Als u de bovenste stappen goed heeft doorlopen dan heeft u dus een **productgroep** en een **product** nu dus toegevoegd aan de database zoals het voorbeeld hierboven.



U gaat nu weer net zoals de vorige keer systematisch van boven naar beneden werken en maakt gebruik van het eerder ingevoerd eindproduct van witbrood die we in stap 5 hebben gemaakt.

We gaan er van uit dat het brood gesneden wordt en verpakt. Door de bankgenomen is dat natuurlijk niet aan de orde in een broodbakkerij maar het gaat hier om het voorbeeld dat een product verpakt moet zijn i.v.m. het etiket

U klikt nu aan op het knopje **voorverpakt**. Vervolgens loopt u langzaam alles van boven naar beneden af. U vult de prijs in het daarvoor bestemde vakjes. Wij zijn hier uitgegaan van **€2,25** per stuk..

De volgende drie blokjes kunt u aangeven of hij in het assortiment zit. Dit is voor de bestelmodule

Het blauwe vlak bij het opstarten

Want bijvoorbeeld kerstkransen verkopen we maar 1 keer per jaar normaliter. Het vakje daaronder is voor de allergene module

Het groene vlak bij het opstarten

Het blokje er onder is er voor dat u straks als u een internetsite heeft alle gegevens die er zijn van het verkoop product in een keer op uw website kan worden gezet zoals prijs, houdbaarheid, de declaratie en ga zo maar door. **Let op:** Deze module voor het automatisch importeren van de gegevens van het softwarepakket in uw website is apart verkrijgbaar en maakt geen onderdeel uit van het Standaard pakket van BakkersSoftware.

De regel eronder moet u een keuze maken of het product dagvers is maatwerk of voorraad. Deze keuze heeft te maken met het feit of u straks een Baklijst wil hebben naar aanleiding van uw bestellingen van de bestelmodule die er zijn ingevoerd in het systeem.

Wij kiezen hier voor de uiteraard voor de optie **brood**

De volgende regel die u eventueel gaat invullen (bedrijfssituatie afhankelijk) is de barcode. U kunt in dit programma per produkt uiteraard uw barcode ingeven. Het gaat hier om een EAN 13 barcode. Dit is in de gehele wereld een standaard bij supermarkten en detailisten .

In het vak van barcode moet u een **12** cijferig nummer zetten. EAN 13 is een cijferreeks van 13 getalen die tot streepjes worden omgezet. Het 13^e getal wordt door de computer zelf uitgerekend. Het is namelijk een controle getal. **Dit betekent dan ook dat u maar 12 cijfers invuld** dus let goed op !!!!!

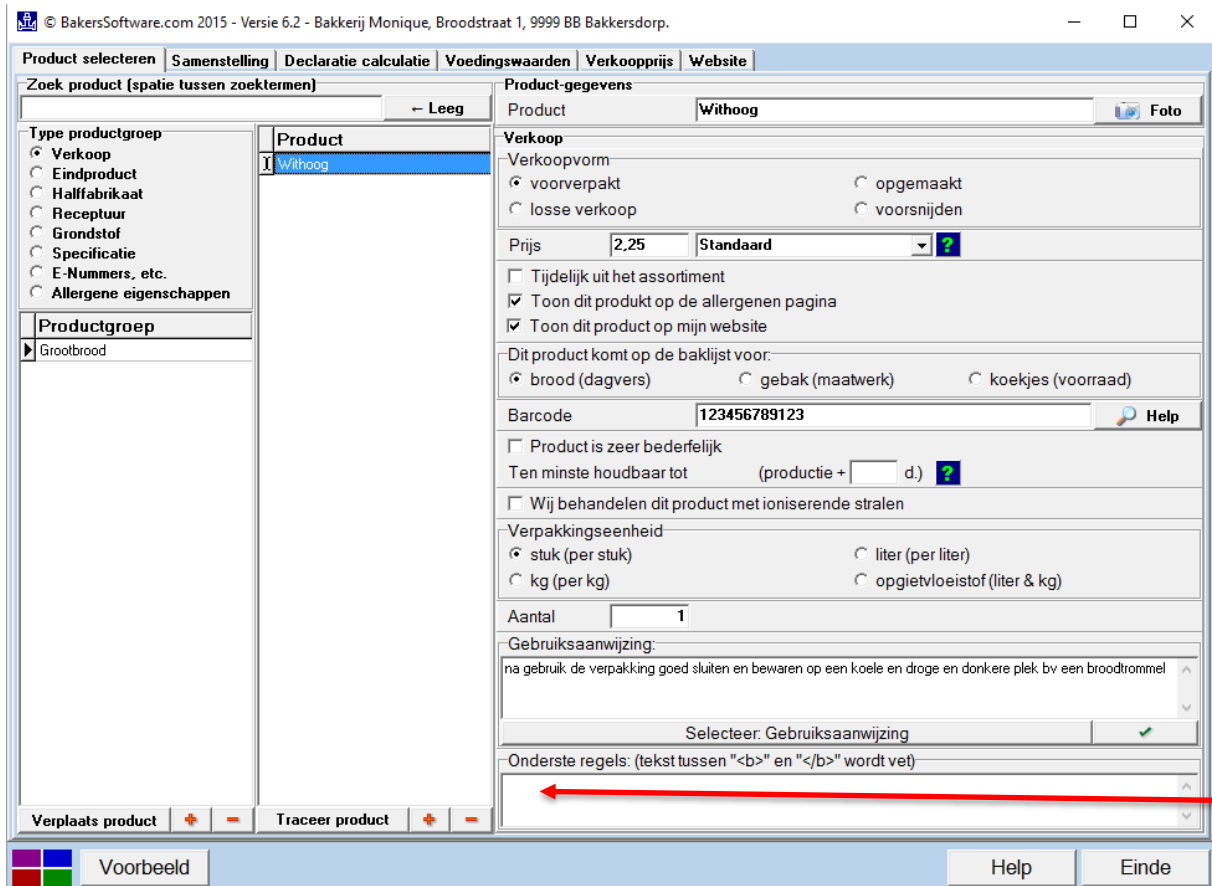
U gaat nu na de volgende regel en hier kan u aan vinken of het produkt zeer bederfelijk is. Dit blokje moet er staan omdat dit dan eventueel wel apart vermeld moet worden op uw etiket. U moet tevens in deze regel het **gewenste aantal dagen instellen** dat het produkt houdbaar is volgens u.

De regel hieronder wordt er gevraagd of het produkt is behandeld met ioniserende stralen. Dit blokje moet er ook weer staan omdat dit dan eventueel wel apart vermeld moet worden op uw etiket volgens de wet. Voor de

Vervolgens moet er een keuze gemaakt worden of het produkt per stuk of kg, liter of een opgietsvloeistof is. wij kiezen hier voor **stuk** en vullen dan het aantal **1** in

Het vlak er onder kan u een gebruiksaanwijzing invoeren van het produkt. In dit geval praten wij over withoog en we tikken hier dan ook de tekst in **“na gebruik de verpakking goed sluiten en bewaren op een koele en droge en donkere plek bv een broodtrommel”**.

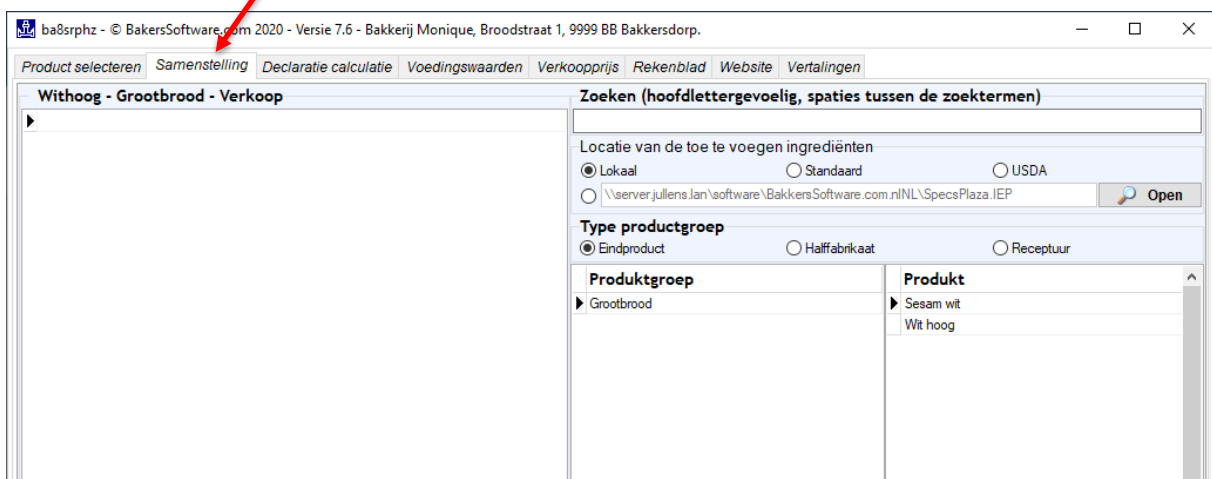
Tip Mocht u deze tekst willen gebruiken voor een andere brood is dit mogelijk. Als u dan op de knop drukt selecteer gebruiksaanwijzing dan laat het programma de al eerder in getypte regels zien an andere produkten. Door het aanklikken van de desbetreffende regel is de tekst gelijk geslecteerd.



Het volgende vakje en het laatste vakje op deze pagina kan u tekst toevoegen die eventueel extra op het etiket wil hebben. alles wat u tussen het deze tekens zet ** vrije tekst ** zal vet worden afgedrukt zals hier weer gegeven **“vrije tekst”**

We gaan nu verder met de stappen om de al reeds gecalculeerde ingrediënten declaraties in eindproduct (stap 5) te koppelen aan het te verkopen product en het etiket zo te krijgen zoals wettelijk is vereist.

U gaat nu naar **het tabblad samenstelling** linksboven in de hoek uitgekomen zoals hieronder in de screenshot staat.



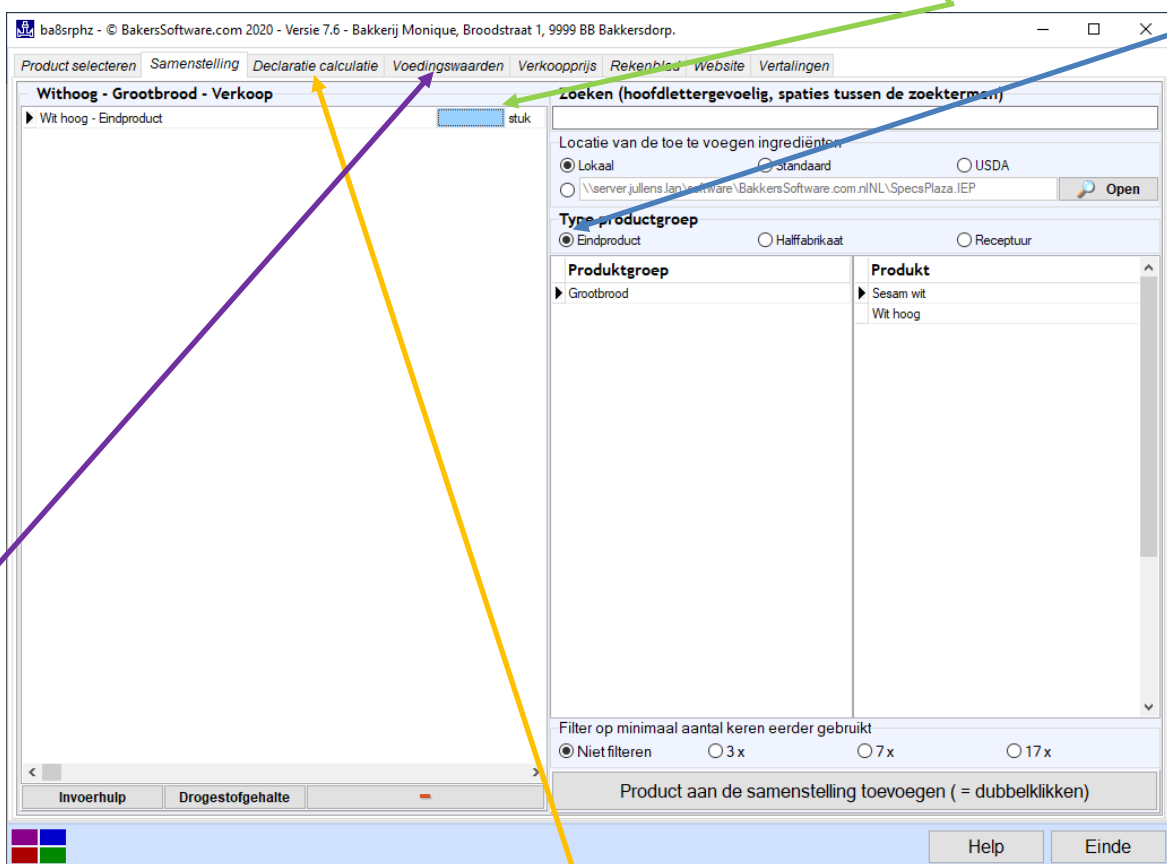
We gaan het eerder ingevoerde eindproduct (stap 5) nu invoeren vanuit receptuur. Let op: **een receptuur hoeft in BakersSoftware maar 1 keer te worden ingevoerd en kan dan als totaal recept later worden aangesproken in de desbetreffende productgroep.**

We klikken nu op de button **Eindproduct**


U selecteert hier het product witbrood uit de groep grootbrood wat u al eerder heeft ingevoerd. Door **dubbel te klikken** op witbrood.

Door het **dubbelklikken** verplaatst hij zich dan automatisch weer naar het linker scherm bij samenstelling.

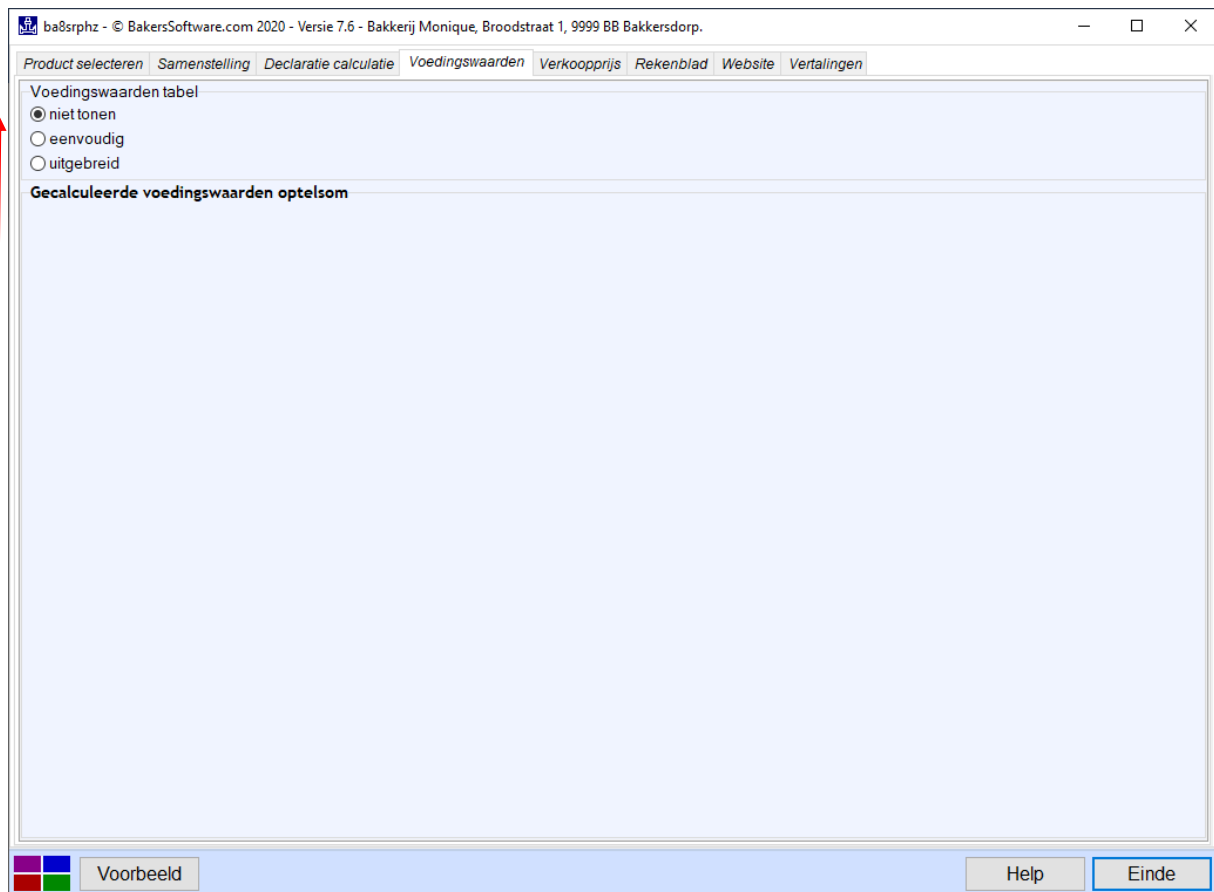
Als u witbrood dus heeft geselecteerd kan u nu het aantal 1 invullen (1 stuk).



U gaat nu naar het volgende tabblad **declaratie calculatie** ter controle of de declaratie zich automatisch zich weer verstrekt. (Mocht er ondanks alles er toch een foutmelding bv een invulfout komen, helpt de softwarefout oplossing u hierin verder, de software zal u dan naar de gemaakte fout toe te leiden. Deze geeft dan aan waar u de fout heeft gemaakt, zodat u deze op dat moment kan oplossen)

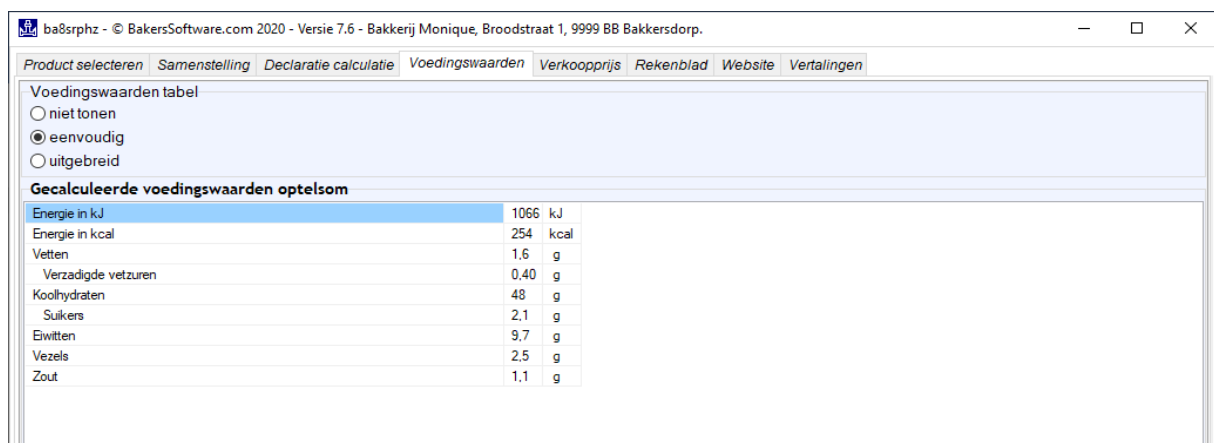
 **Let op: er staat soms achter bepaalde grondstoffen het wordt geheim. Dit heeft te maken met het feit dat de grondstoffenleverancier niet wil dat de percentages vrij worden gegeven. Dit is het beleid en de keuze van de grondstof leverancier waar u de grondstof van heeft geselecteerd.**

Als de declaratie automatisch wordt verstrekt kan u gelijk weer door naar het volgende tabblad **Voedingswaarde** om met de volgende stap, de voedingswaarde te activeren voor het etiket



U heeft zojuist op het tabblad gedrukt voedingswaarde. Dit tabblad staat standaard de optie aangevinkt **niet tonen**. Als u de voedingswaarde calculatie uit gecalculeerd wil hebben kunt u kiezen tussen 2 opties eenvoudig en uitgebreid. BakkersSoftware raadt u aan om voor de optie eenvoudig te kiezen. Dit omdat niet alle gegevens voor een uitgebreide voedingswaarde resultaat vermeld staan in de daarvoor desbetreffende databases die u kan aanspreken met uw software.

Bij het kiezen van de optie eenvoudig ziet u gelijk dat het scherm de voedingswaarde. Vertoond.



Zoals u heeft gezien in de print screen van hierboven staan er nog 4 tabbladen.

De tabbladen: Verkoop prijs, Rekenblad, Website, vertalingen zullen in een andere keer behandeld worden voor bv. kostprijscalculatie en website indeling etc.

Hoofdstuk 7: Het instellen van uw etiket en het uitprinten van uw etiketten.